

LUX ELEMENTS®-ELEMENT-EL VK

Verarbeitungsanleitung
Processing instructions
Instructions de mise en œuvre
Verwerkingshandleiding



D
LUX ELEMENTS GmbH & Co. KG
An der Schusterinsel 7
D - 51379 Leverkusen-Opladen

Tel. +49 (0) 21 71 / 72 12 - 0
Fax +49 (0) 21 71 / 72 12 40

info@luxelements.de
www.luxelements.com

F
LUX ELEMENTS S.A.S.
ZI-31, rue d'Ensisheim
F - 68190 Ungersheim

Tél. +33 (0) 3 89 83 69 79
Fax +33 (0) 3 89 48 83 27

info@luxelements.fr
www.luxelements.fr

FACHBRAND
FLIESEN
UND NATURSTEIN
im Unternehmen des Deutschen Regenraums

VSPH
ASCC
ASCP

CONNECTION
CARRÉLAGES

EU F ECAVO

BYGGKERAMIKK
FORENINGEN

Systèmes
Céramiques

Herstellung einer Abdichtung im Verbund mit Fliesen- und Plattenbelägen unter Einsatz von LUX ELEMENTS®-ELEMENT-EL VK als Abdichtungssystem gemäß Bauregelleiste A Teil 2, ffd. Nr. 1.10 Beanspruchungskategorie A1, C

1.1 Montage auf mineralischen Untergründen oder auf entsprechend vorbereiteten Holzuntergründen

GB Installation on mineral surfaces or on suitable pre-treated wooden surfaces

F Montage sur supports minéraux ou sur supports en bois préalablement traités de manière appropriée

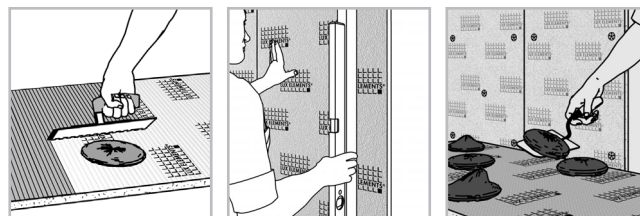
NL Montage op minerale ondergronden of op passend voorbehandelde houten ondergronden

1.1.1 Untergrund auf Tragfähigkeit prüfen, Trennschichten entfernen, Saugverhalten kontrollieren. Gegebenenfalls entstauben, vorfeuchten und grundieren. Die plattenförmige Abdichtung LUX ELEMENTS®-ELEMENT-EL VK ist vor Beginn der Verarbeitung (bei Bedarf) auf Maß zuzuschneiden. Die Verklebung mit dem Untergrund erfolgt ausschließlich mit dem Ansetzkleber LUX ELEMENTS®-COL-AK. (Geprüft nach DIN EN 12004, Verarbeitungshinweise – siehe Produktdatenblatt).

GB Check surface for load-bearing capacity, remove the separating layers, check suction performance. If required, free from dust, pre-moisten and prime. The panel-type sealing element LUX ELEMENTS®-ELEMENT-EL VK must be cut to size (if required) before the beginning of processing. Bonding to the surface takes place only with the fixing adhesive LUX ELEMENTS®-COL-AK. (Tested acc. to DIN EN 12004, processing instructions – see Product Data Sheet).

F Vérifier que le support est sain, éliminer les couches, contrôler le comportement d'absorption. Éliminer si besoin la poussière, pré-humidifier et apprêter le support. Les panneaux d'étanchéité LUX ELEMENTS®-ELEMENT-EL VK doivent être coupés sur mesure avant la mise en œuvre (au besoin). Le collage avec le support doit être réalisé exclusivement avec la colle d'application LUX ELEMENTS®-COL-AK. (Vérifiée selon DIN EN 12004, voir la fiche technique de produit pour connaître les instructions de mise en œuvre).

NL Het draagvermogen van de ondergrond controleren, de scheidingslagen verwijderen en het zuiggedrag naagaan. Eventueel ontstoffen, vochtig maken en plamuren. De plaatvormige afdichting LUX ELEMENTS®-ELEMENT-EL VK moet voor het begin van de verwerking (indien nodig) op maat afgezaagd worden. De verlijming met de ondergrond gebeurt uitsluitend met de aansetlijm LUX ELEMENTS®-COL-AK. (Getest volgens DIN EN 12004, Verwerkingstips – zie productinformatieblad).



1.1.2 LUX ELEMENTS®-COL-AK wird entweder Punktweise mittels Kleberbatzen (6–8 Stk. pro m²), je nach Ebenheit des Untergrundes, oder mit einer Zahnkelle vollflächig auf der plattenförmigen Abdichtung LUX ELEMENTS®-ELEMENT-EL VK (zementäre Seite) aufgetragen. Die Verlegung kann sowohl senkrecht als auch waagrecht erfolgen. Vor dem Ansetzen, wo möglich, Ausrichtungsmarkierungen an Boden und Decke anzeichnen. Dann die plattenförmige Abdichtung LUX ELEMENTS®-ELEMENT-EL VK mittels Richtlatte und Wasserwaage anklappen. Die vlieskaschierte Seite wird sichtbar montiert. Fortsetzung – siehe Punkt 2

GB LUX ELEMENTS®-COL-AK is either applied at certain points using spots of adhesive (6–8 pc. per m²), or over the full surface of the panel-type sealing elements LUX ELEMENTS®-ELEMENT-EL VK (cemented side) using a notched trowel. Laying can take place either vertically or horizontally. Before attaching, if possible, position the alignment markings on the floor and ceiling. Then press on the panel-type sealing element LUX ELEMENTS®-ELEMENT-EL VK using a level and a spirit level. Installation takes place so that the fleece-laminated side is visible. Continuation – see Point 2

F LUX ELEMENTS®-COL-AK est appliqué soit ponctuellement au moyen de galettes de colle (6–8 pièces par m²) après égalisation du support ou avec une truelle dentée sur toute la panneau d'étanchéité LUX ELEMENTS®-ELEMENT-EL VK (côté ciment). La pose peut se faire soit verticalement, soit horizontalement. Avant la pose, tracer si possible des marques d'ajustement sur le sol et le plafond. Les panneaux d'étanchéité LUX ELEMENTS®-ELEMENT-EL VK sont ensuite pressés contre le support au moyen d'une règle à niveau et d'un niveau à bulle. La face recouverte de non-tissé doit être placée du côté visible. Suite – voir point 2

NL LUX ELEMENTS®-COL-AK wordt afwel puntsgewijs door middel van hoopjes lijm (6–8 st. per m²), naargelang de effenheid van de ondergrond of met een getande lijmkam over het volledige oppervlak van de plaatvormige afdichting LUX ELEMENTS®-ELEMENT-EL-VK (cementaire zijde) aangebracht. De plaatsing kan zowel verticaal als horizontaal gebeuren. Voor het aanzetten waar mogelijke uitlijningstekens op de vloer en het plafond aanbrengen. Dan de plaatvormige afdichting LUX ELEMENTS®-ELEMENT-EL VK door middel van een maatstok en waterpas aanklappen. De met een vlies gecacheerde zijde wordt zichtbaar gemonteerd. Vervolg – zie punt 2

1.2 Montage auf Ständerwerk (Metall- oder Holzständerwerk)

GB Installation on supports (metal or wooden supports)

F Montage sur ossature (ossature en bois ou métallique)

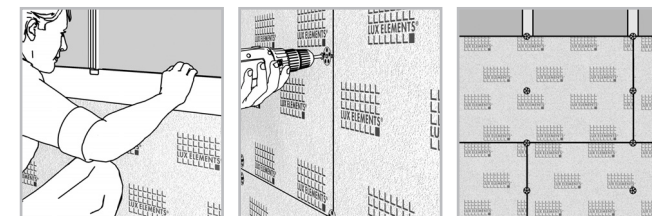
NL Montage op staanderwerk (metalen of houten staanderwerk)

1.2.1 Die plattenförmige Abdichtung LUX ELEMENTS®-ELEMENT-EL VK kann auf einer Wandunterkonstruktion aus Metall- oder Holzständern (einschlägige Vorschriften sind zu beachten) montiert werden.

GB The panel-type sealing element LUX ELEMENTS®-ELEMENT-EL VK can be installed on a wall surface made of metal or wooden supports (relevant regulations must be observed).

F Les panneaux d'étanchéité LUX ELEMENTS®-ELEMENT-EL VK peuvent être montés sur une armature composée de supports en bois ou métalliques (les prescriptions applicables doivent être respectées).

NL De plaatvormige afdichting LUX ELEMENTS®-ELEMENT-EL VK kan op een wandonderbouw van metalen of houten staanders (desbetreffende voorschriften moeten nageleefd worden) gemonteerd worden.

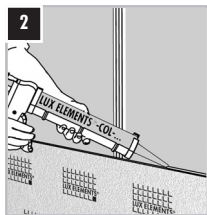


1.2.2 Die erste LUX ELEMENTS®-ELEMENT-EL VK Platte wird an den Profilen ausgerichtet. Es ist darauf zu achten, dass die Platte horizontal korrekt mit einer Wasserwaage ausgerichtet wird. Die vlieskaschierte Seite wird sichtbar montiert. Die Platten werden im Verband verlegt. Vertikale Plattenfugen müssen auf den Ständern gestoßen werden. Die Verschraubung sollte mit der Scheibe FIX S35 und geeigneter Schraube erfolgen. Der Verschraubung erfolgt im Plattenstoß. Fortsetzung – siehe Punkt 2

GB The first LUX ELEMENTS®-ELEMENT-EL VK board is aligned to the profiles. It must be ensured that the board is correctly horizontally installed using a spirit level. Installation takes place so that the fleece-laminated side is visible. The boards are laid in bond. Vertical board joints must be joined at the supports. The screw connection should take place with the washer FIX S35 and a suitable screw. The screw connection should take place in the panel joint. Continuation – see Point 2

F Le premier panneau LUX ELEMENTS®-ELEMENT-EL VK est aligné sur les profils. À l'aide d'un niveau à bulle, il faut veiller à ce que le panneau soit correctement aligné horizontalement. La face recouverte de non-tissé doit être placée du côté visible. Les panneaux sont disposés en association. Les joints de panneaux verticaux doivent reposer sur les supports. Le vissage doit être réalisé avec la rondelle FIX S35 et la vis appropriée. Le vissage doit s'effectuer dans les raccords de panneaux. Suite – voir point 2

NL De eerste LUX ELEMENTS®-ELEMENT-EL VK plaat wordt op de profielen uitgelijnd. Er dient voor gezorgd te worden dat de plaat horizontaal correct met een waterpas uitgelijnd wordt. De met een vlies gecacheerde zijde wordt zichtbaar gemonteerd. De platen worden in verband geplaatst. Verticale plaatvoegen moeten boven de staanders komen te liggen. De schroefbevestiging moet met de onderlegschrift FIX S35 en geschikte schroeven uitgevoerd worden. De schroefbevestiging gebeurt in de plaatnaad. Vervolg – zie punt 2

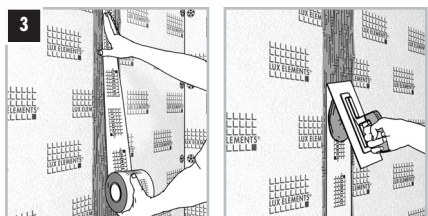


Die Verklebung der Stöße der plattenförmigen Abdichtung untereinander erfolgt mit dem einkomponentigen Montage-/Dichtkleber LUX ELEMENTS®-COL-MD oder LUX ELEMENTS®-COL-PU (Verarbeitungshinweise – siehe Produktdatenblatt). Die plattenförmige Abdichtung LUX ELEMENTS®-ELEMENT-EL VK wird stumpf in das Kleberbett gestoßen.

GB Bonding of the joints of the panel-type sealing elements takes place using the single-component adhesive/sealant LUX ELEMENTS®-COL-MD or LUX ELEMENTS®-COL-PU (Processing instructions – see Product Data Sheet). The panel-type sealing element LUX ELEMENTS®-ELEMENT-EL VK is butt-joined in the adhesive layer.

F Pour coller entre eux les raccords des panneaux d'étanchéité, il faut utiliser la colle de montage et d'étanchéité mono-composant LUX ELEMENTS®-COL-MD ou LUX ELEMENTS®-COL-PU (voir la fiche technique de produit pour connaître les instructions de mise en œuvre). Les panneaux d'étanchéité LUX ELEMENTS®-ELEMENT-EL VK sont joints bout à bout dans la couche de colle.

NL De verlijming van de naden van de plaatvormige afdichting aan elkaar gebeurt met de ééncomponent-montagelijm/-dichtingsmassa LUX ELEMENTS®-COL-MD of LUX ELEMENTS®-COL-PU (Verwerkingstips – zie productinformatieblad). De plaatvormige afdichting LUX ELEMENTS®-ELEMENT-EL VK wordt stump in het lijmbed samengevoegd.

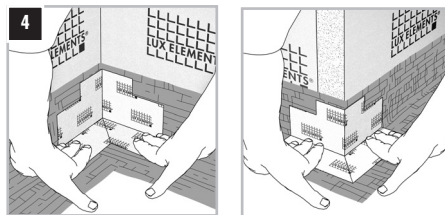


Die Abdichtung der Stöße und ggf. der Schraubendurchdringungen erfolgt mit dem Dichtband LUX ELEMENTS®-DRY-DBV (Verarbeitungshinweise siehe Produktdatenblatt) und LUX ELEMENTS®-DRY-ASK (Verarbeitungshinweise siehe Produktdatenblatt). Bei Schraubendurchdringungen muss ein 120 mm langes Stück Dichtband mittig auf der Durchdringung verklebt werden. LUX ELEMENTS®-DRY-ASK wird mit Pinsel oder Spachtel aufgetragen. Hierbei erfolgt die Verklebung des Dichtbandes mit LUX ELEMENTS®-DRY-ASK. Im zweiten Schritt wird der Stoß mit LUX ELEMENTS®-DRY-ASK überspachtelt.

GB Sealing of the joints and possibly of the screw penetrations is effected by using LUX ELEMENTS®-DRY-DBV sealing tape (processing instructions - see Product Data Sheet) and LUX ELEMENTS®-DRY-ASK (processing instructions - see Product Data Sheet). For screw penetrations, a 120 mm long piece of sealing tape must be adhered in the middle of the penetration. LUX ELEMENTS®-DRY-ASK is applied using a brush or spatula. This process bonds the sealing tape with the LUX ELEMENTS®-DRY-ASK. In the second step, the joint is filled using LUX ELEMENTS®-DRY-ASK.

F L'étanchéité du joint et, si nécessaire, les perforations des vis s'effectue avec la bande d'étanchéité LUX ELEMENTS®-DRY-DBV et LUX ELEMENTS®-DRY-ASK (voir les caractéristiques techniques des produits pour des conseils de mise en œuvre). En cas de perforations de vis un morceau de bande d'étanchéité de 120 mm de long doit se coller au milieu du percage. LUX ELEMENTS®-DRY-ASK s'applique au pinceau ou à la spatule. Le collage de la bande d'étanchéité s'effectue avec l'enduit LUX ELEMENTS®-DRY-ASK. Dans un second temps, le joint est recouvert avec l'enduit LUX ELEMENTS®-DRY-ASK.

NL De afdichting van de naden en evt. van de schroefdoorvoeren gebeurt met de afdichtingstape LUX ELEMENTS®-DRY-DBV (Verwerkingstips zie productinformatieblad) en LUX ELEMENTS®-DRY-ASK (Verwerkingstips zie productinformatieblad). Bij schroefdoorvoeren moet een stuk afdichtingstape van 120 mm lang midden op de doorvoer verlijmd worden. LUX ELEMENTS®-DRY-ASK wordt met kwast of plamuurmes aangebracht. Hierbij gebeurt de verlijming van de afdichtingstape met LUX ELEMENTS®-DRY-ASK. In de tweede stap wordt de naad met LUX ELEMENTS®-DRY-ASK geplamurd.

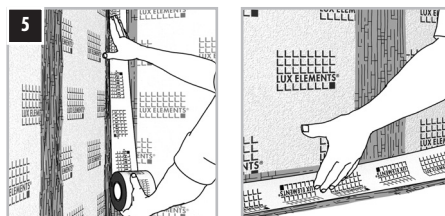


Für Innen- und Aussenecken sind die vorgefertigten LUX ELEMENTS®-DRY-DBVIE (Innenecke) und LUX ELEMENTS®-DRY-DBVAE (Aussenecke) zu verwenden. Diese werden unter Verwendung von LUX ELEMENTS®-DRY-ASK entsprechend eingeklebt (Es gilt die gleiche Systematik wie unter Punkt 3 beschrieben).

GB For inner and outer corners, use prefabricated LUX ELEMENTS®-DRY-DBVIE (inner corner) and LUX ELEMENTS®-DRY-DBVAE (outer corner). These are bonded with LUX ELEMENTS®-DRY-ASK using the method described in Item 3.

F Pour les angles intérieurs et extérieurs, il convient d'utiliser les éléments préfabriqués LUX ELEMENTS®-DRY-DBVIE (coins intérieurs) et LUX ELEMENTS®-DRY-DBVAE (coins extérieurs). Ceux-ci sont collés au moyen de LUX ELEMENTS®-DRY-ASK (procédure identique à celle décrite au point 3).

NL Voor binnen- en buitenhoeken moeten de geprefabriceerde LUX ELEMENTS®-DRY-DBVIE (binnenhoek) en LUX ELEMENTS®-DRY-DBVAE (buitenhoek) worden gebruikt. Deze worden door het gebruik van LUX ELEMENTS®-DRY-ASK passend ingekleefd (Er geldt dezelfde systematiek als beschreven onder punt 3).

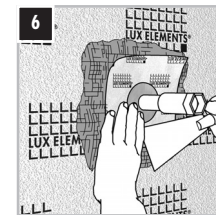


Der Anschluss an angrenzende/aufgehende Bauteile ist unter Verwendung von LUX ELEMENTS®-DRY-DBV (Dichtband) durch Verklebung mit LUX ELEMENTS®-DRY-ASK herzustellen (Es gilt die gleiche Systematik wie unter Punkt 3 beschrieben).

GB Joining to adjacent horizontal or vertical components is by means of LUX ELEMENTS®-DRY-DBV (sealing tape), using LUX ELEMENTS®-DRY-ASK as an adhesive. (Use the method described in Item 3).

F Utiliser LUX ELEMENTS®-DRY-DBV (bande d'étanchéité) et LUX ELEMENTS®-DRY-ASK pour le raccord avec des éléments adjacents et des éléments verticaux (procédure identique à celle décrite au point 3).

NL De aansluiting aan aangrenzende/stijgende bouwelementen moet door het gebruik van LUX ELEMENTS®-DRY-DBV (afdichtingsband) tot stand worden gebracht door LUX ELEMENTS®-DRY-ASK te verlijmen (Er geldt dezelfde systematiek als beschreven onder punt 3).



Der Anschluss an Wanddurchdringungen erfolgt über die Dehnzonenmanschette LUX ELEMENTS®-DRY-DBDZM (Verarbeitungshinweise – siehe Produktdatenblatt), die mit LUX ELEMENTS®-DRY-ASK, wie unter Punkt 3 beschrieben, eingeklebt wird.

GB The connection to wall penetrations takes place using the expansion zone sleeve LUX ELEMENTS®-DRY-DBDZM (Processing instructions – see Product Data Sheet), which is glued in with LUX ELEMENTS®-DRY-ASK as described in Point 3.

F Le raccord des percages réalisés dans les murs s'effectue à l'aide du manchon de dilatation LUX ELEMENTS®-DRY-DBDZM (voir la fiche technique de produit pour connaître les instructions de mise en œuvre) ; il s'applique avec l'enduit LUX ELEMENTS®-DRY-ASK, comme décrit au point 3.

NL De aansluiting op wanddoorvoeren gebeurt via de expansiezonemanschette LUX ELEMENTS®-DRY-DBDZM (Verwerkingstips – zie productinformatieblad) die met LUX ELEMENTS®-DRY-ASK, zoals beschreven onder punt 3, ingelijmd wordt.

7 Erst wenn die gesamte Abdichtungsebene (Verbundabdichtung) inklusive aller Überlappungen, Ecken und Anschlüssen dicht verklebt ist, kann mit der Aufbringung des Belags begonnen werden. Aushärtzeiten von LUX ELEMENTS®-COL-FLEX und LUX ELEMENTS®-DRY-ASK sind zu beachten. Zur Fliesenverklebung im Dünnbettverfahren LUX ELEMENTS®-COL-FLEX mit einem geeigneten Zahnspachtel direkt auf LUX ELEMENTS®-ELEMENT-EL VK auftragen und die Fliesen darin verlegen.

GB Only start laying the covering when the entire sealing process (composite sealing) including all overlaps, corners and connections is complete. Note the hardening times of LUX ELEMENTS®-COL-FLEX and LUX ELEMENTS®-DRY-ASK. For bonding tiles using the thin-bed method, apply LUX ELEMENTS®-COL-FLEX directly to LUX ELEMENTS®-ELEMENT-EL VK using a suitable notched trowel and lay the tiles in it.

F Ne commencer la pose du revêtement que lorsque toute la surface d'étanchéité (étanchéité de liaison), y compris tous les recouvrements, angles et raccords, aient été fermement collée. Respecter les temps de durcissement de LUX ELEMENTS®-COL-FLEX et de LUX ELEMENTS®-DRY-ASK. Pour le collage de carreaux suivant le procédé de collage mince, appliquer LUX ELEMENTS®-COL-FLEX directement sur LUX ELEMENTS®-ELEMENT-EL VK avec une spatule dentée adaptée, puis poser les carreaux.

NL Pas wanneer het volledige afdichtingsvlak (verbindingsafdichting) inclusief alle overlappen, hoeken en aansluitingen dicht verlijmd is, kan met het aanbrengen van de bedekking worden begonnen. De uithardingsrijden van LUX ELEMENTS®-COL-FLEX en LUX ELEMENTS®-DRY-ASK moeten in acht worden genomen. Voor het verlijmen van tegels in het dunbedprocédé LUX ELEMENTS®-COL-FLEX met een gepaste lijmkam rechtstreeks op LUX ELEMENTS®-ELEMENT-EL VK aanbrengen en de tegels daarin leggen.