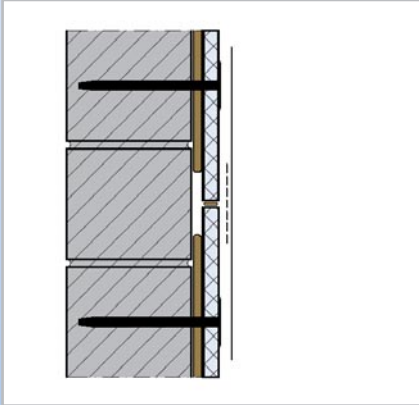


# LUX ELEMENTS®-ELEMENT-VK

## Die multifunktionale Bauplatte

- Anwendung an der Wand im Innenbereich – ... das Ansetzen mit Mörtel auf Mauerwerk, Beton oder Putz

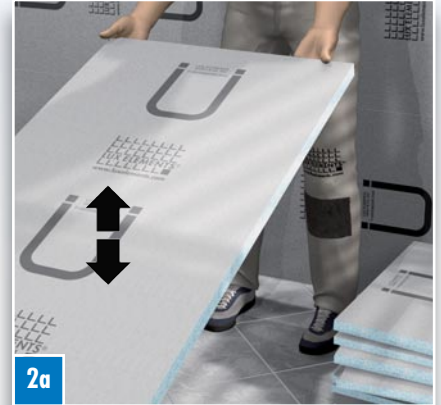


D-05 | 2010 · Technische Änderungen vorbehalten.

Untergrund auf Tragfähigkeit prüfen, Trennschichten entfernen, Saugverhalten kontrollieren. Gegebenenfalls entstauben, vorfeuchten und grundieren.

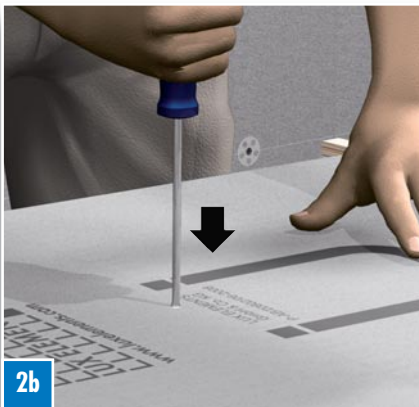
1

**HINWEIS:** Alle ELEMENT-VK Bauplatten sind eben liegend und trocken zu lagern. Sollte eine ELEMENT-VK Bauplatte durch unsachgemäße Lagerung ...



2a

... oder aus sonstigen Gründen etwas verzogen sein, so kann man diese in der Regel durch leichtes Biegen und Drücken wieder richten.



2b

**HINWEIS:** Vor dem Kleberauftrag an Batzenpositionen mit Kreuzschlitz-Schraubendreher die Löcher für die Dübel vorstechen.



3

Zuschnitte und Ausklinkungen macht man schnell und einfach mit einer Stichsäge oder einem Cuttermesser.



4a

Je nach Ebenheit des Untergrundes den Ansetzkleber COL-AK punktwise mittels Kleberbatzen (8–10 Stk. pro qm) auf einer Seite auftragen.



4b

Je nach des Untergrundes ist auch eine vollflächige Verklebung möglich.



5

Die Kanten der ELEMENT-VK Bauplatten mit Ansetzkleber COL-AK so einstreichen, dass eine komplette Hinterfüllung des Randbereichs erreicht wird. Die einzelnen Elemente miteinander verkleben.



6a

Wir empfehlen für ELEMENT-VK eine waagerechte Verlegung. Vor dem Ansetzen, wo möglich, Ausrichtungsmarkierungen anzeichnen. Dann die ELEMENT-VK mit Richtlatte und Wasserwaage anklappen und sowohl die flucht-

# LUX ELEMENTS®-ELEMENT-VK

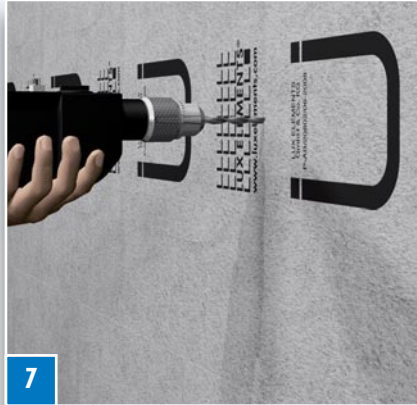
## Die multifunktionale Bauplatte

- Anwendung an der Wand im Innenbereich –  
... das Ansetzen mit Mörtel auf Mauerwerk, Beton oder Putz



6b

... als auch die lotrechte Ausrichtung der ELEMENT-VK Bauplatten in sich und unter einander überprüfen.



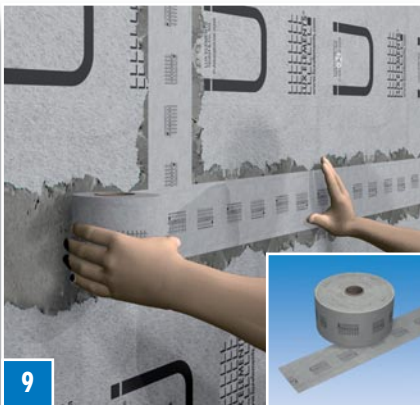
7

**TIPP:** Dübellöcher (Ø 8 mm) mit Bohrmaschine vorbohren. Danach ...



8

... mit Schlagdübeln FIX-FID oder FIX-KSD dübeln. Vorsicht wegen Wasser- und Stromleitungen!



9

Abdichten der Stöße und der Köpfe der Schlagdübel mit Dichtband DRY-DBV und DRY-ASK. DRY-ASK wird mit Pinsel oder Spachtel aufgetragen. Hierbei erfolgt die Verklebung des Dichtbandes mit DRY-ASK.



10

Im nächsten Schritt die armierten Elementstöße sowie die Köpfe der Schlagdübel mit DRY-ASK überspachteln.



11

Die Fläche ist jetzt zur Aufnahme von Fliesen bereit. Weitere Anforderungen (z. B. Abdichtungen) sind gemäß nationaler Richtlinien zu berücksichtigen.

„Qualität  
seit 1981!“



Das  
**ORIGINAL**  
kann's!



LUX ELEMENTS – die Basis  
Arbeiten mit Hartschaum-Trägerelementen

**! HINWEIS:** Weitere Einsatzmöglichkeiten für die LUX ELEMENTS-Produkte sowie Tipps zu deren Verarbeitung finden Sie auf unserer homepage oder in der Broschüre: LUX ELEMENTS - Die Basis – Arbeiten mit Hartschaum-Trägerelementen.

Aktuelle Datenblätter und Prüfzeugnisse zum Download auf [www.luxelements.com](http://www.luxelements.com)



Mehr Informationen? [www.das-original-kanns.de](http://www.das-original-kanns.de)!